

GRØNNSTRUKTURPLAN FOR HORTEN KOMMUNE



HORTEN
KOMMUNE

INNHOLDSFORTEGNELSE

- Forord •3**
- Innledning •4**
- Plangrunnlag •6**
- Lovgrunnlag •8**
- Medvirkning • 10**
- Målsetting og strategier •11**
- Landskapsøkologiske arealprinsipper •12**
- Fortetting og bedre arealutnyttelse • 14**
- Flerfunksjonell grønnstruktur • 14**
- Kommunale eiendommer • 15**
- Beskrivelse •16**
- Landskap og naturgitte forutsetninger • 16**
- Klima • 18**
- Vegetasjon i Horten kommune • 18**
- Byene og tettstedene •20**
- Horten • 20**
- Åsgårdstrand • 26**
- Skoppum • 27**
- Borre • 28**
- Nykirke • 29**
- Grønnstrukturplanens grunnlag •30**
- Kartlegging og verdsetting av friluftsområder • 30**
- Blågrønn faktor •32**
- Forslag til bestemmelser og retningslinjer •34**

FORORD

Grønnstrukturplanen skal fungere som en underlagsrapport i arbeidet med rullering av kommuneplanens arealdel. Planen er definert som temaplan i henhold til Planstrategi for 2016 - 2020. Planen skal også være retningsgivende for arbeid med juridisk bindende arealplaner og enkeltsaker etter Plan- og bygningsloven.

Ved behandling av kommuneplanens arealdel 2015 – 2027 den 22. juni 2015, ble det vedtatt å utarbeide en grønnstrukturplan for Horten kommune.

[...] 12. Kommunen eier en rekke tomter som kan være fremtidige mulighetsområder for boligutvikling. Områdene skal ses i sammenheng med fremtidig grønnstrukturplan og som er i henhold til prinsippet om spredt fortetting. [...]

Planen går ikke i dybden på enkeltområder, men omhandler aktuelle temaer. Kommunens egne tomter som er nevnt i vedtaket er vurdert i vedlegg til planen.



INNLEDNING

I Ot.prp. nr. 32 (2007 - 2008) defineres grønnstruktur på følgende måte:

«Med grønnstruktur menes et sammenhengende, eller tilnærmet sammenhengende, vegetasjonspreget område som ligger innenfor eller i tilknytning til en by eller et tettsted. Formålet gjør det mulig for kommunen å avgrense hovedstrukturen i grøntdrag og naturområder, gjennomgående turdrag og parker og større friområder, lekeområder og naturområder innen byggesonen. Grønnstrukturen vil binde de grønne områdene innenfor byggesonen sammen med friluftsområder utenfor. Friluftsområder vil inngå i LNF-områder i kommuneplanen.»

Grønnstrukturplanen skal gi eksisterende 'grønne' enkeltområder som lekeplasser, parker, og friområder en verdi som del av en grønnstruktur. Grønnstrukturplanen skal videre være et beslutningsverktøy og sikre en grønnstruktur ved vurdering av mulige utbyggings- og fortettingsområder innenfor byggesonen.

I tråd med definisjonen over, er omfanget av planen alle tettsteder og byer i kommunen: Borre, Nykirke, Skoppum, Åsgårdstrand og Horten.

På grunn av prosessen med lokalisering av ny intercity-strekning Nykirke – Barkåker har det ikke vært utarbeidet langsiktige utviklingsgrenser for Nykirke, Skoppum og Borre, slik det i RPBA-arbeidet ble gjort for Horten og Åsgårdstrand. Kommunedelplan for strekningen Nykirke - Barkåker ble vedtatt 31. oktober 2016. Det er nå planlagt å utarbeide langsiktige grenser i kommende rullering av kommuneplanens arealdel, og som vil være kommunens innspill i rulleringen av RPBA. Grønnstrukturplanen vil være et av grunnlagene for å lage forslag til langsiktige grenser.

I prosjektet "Kartlegging og verdsetting av friluftsområder" har kommunen verdisatt eksisterende grøntområder etter et system utarbeidet av miljødirektoratet med følgende kriterier: Brukerfrekvens, regionale og nasjonale brukere, opplevelseskvaliteter, symbolverdi, funksjon, egnethet, tilrettelegging, kunnskapsverdier, lydmiljø, inngrep, utstrekning, tilgjengelighet og potensiell bruk. Etter en samlet vurdering har områdene fått en verdi:

A - Svært viktig

B - Viktig

C - Registrert

D - Ikke klassifisert

Den vedlagte rapporten Grønnstrukturplan del 1 ble behandlet i Hovedutvalg for klima, miljø og kommunalteknikk 4. april 2016. Endringer og innspill fra politisk behandling samt begrenset høring med innspill fra Fylkesmannen i Vestfold samt Vestfold fylkeskommune er innarbeidet i forslaget.



PLANGRUNNLAG

KOMMUNALE FØRINGER

- Kommuneplanens arealdel 2015 - 2027 med vedlegg
- Kommunedelplan for Horten sentrum
- Kommunedelplan for idrett og fysisk aktivitet 2015 - 2018
- Vedtatte reguleringsplaner

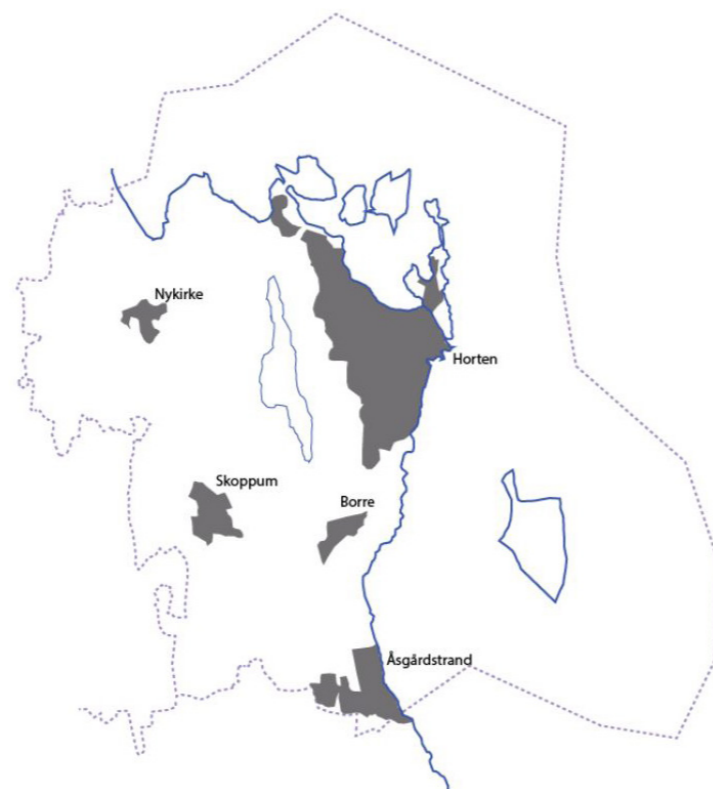
KOMMUNEPLANENS AREALDEL

Horten kommune har i kommuneplanens arealdel vedtatt utbyggingsstrategien 'spredt fortetting' som legger fokus på konsentrert utbygging innenfor byene og tettstedene.

I bestemmelsene til kommuneplanens arealdel står det i punkt 1.6.4 Grønnstruktur:

Ved fortetting og utbygging av nye og eksisterende byggeområder skal den overordnede grønnstrukturen ivaretas og utvikles, herunder turveier, hovedstier, tråkk og andre gang- og sykkelforbindelser, sammenhengende grøntdrag, grønne lunger og områder for lek og rekreasjon.

Spredt fortetting fra Kommuneplanens arealdel

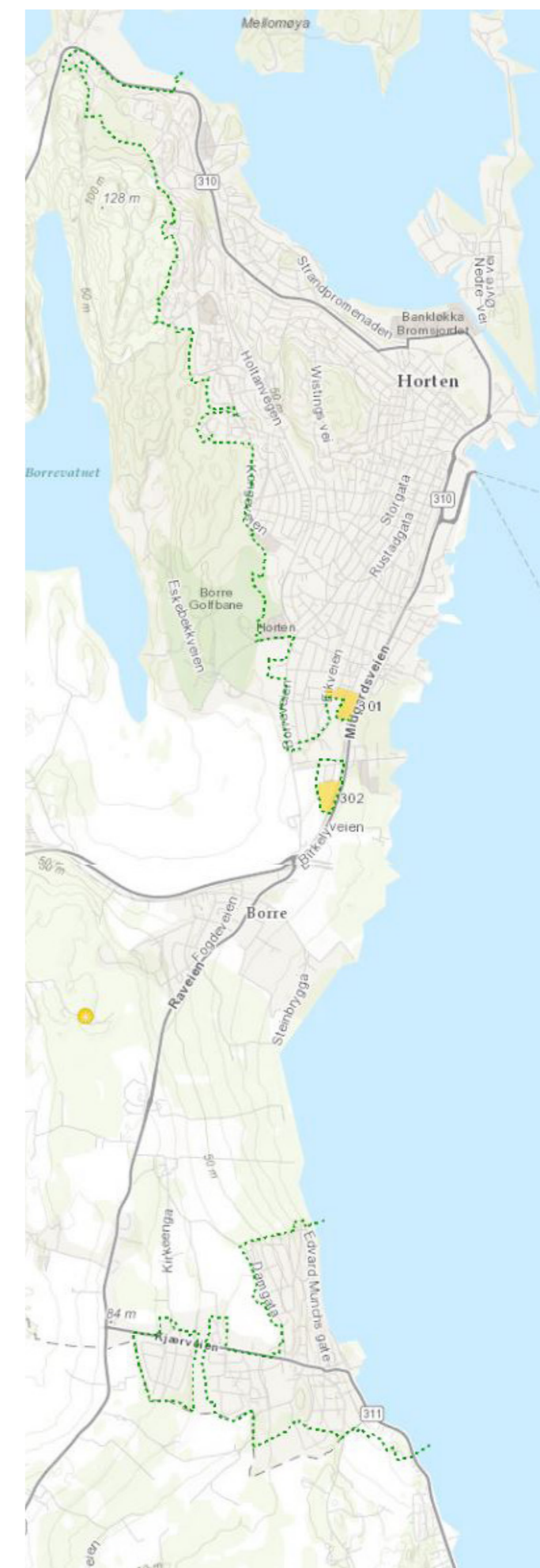


STATLIGE OG REGIONALE FØRINGER

- Regional plan for bærekraftig arealpolitikk for Vestfold fylke, er en felles, forpliktende plan for langsiktig arealbruk.
- Rikspolitisk retningslinje for å styrke barn og unges interesser i planleggingen (RPR-BU) *Retningslinjene gir kommunene et bedre grunnlag for å synliggjøre, integrere og ivareta barn og unges interesser i sin løpende planlegging og byggesaksbehandling, samt gi et grunnlag for å vurdere saker der barn og unges interesser kommer i konflikt med andre hensyn/interesser. Det stilles krav til den kommunale planprosessen og til fysisk utforming slik at barn og unges interesser blir bedre ivarett, ref RPR-BU.*
- Statlige planretningslinjer for samordnet bolig-, areal- og transportplanlegging
- Statlige planretningslinjer for differensiert forvaltning av strandsonen langs sjøen
- Statlige planretningslinjer for klima- og energiplanlegging i kommunene
- Rikspolitiske retningslinjer for vernede vassdrag

I regjeringens forventning til kommunal planlegging legges det vekt på bærekraftig areal- og samfunnsutvikling. Sammenhengende grønnstruktur og åpne vannveier i og rundt byer og tettsteder bidrar til naturmangfold, opplevelser, kunnskap og livskvalitet, og kan dempe effektene av klimaendringer.

Langsiktige utviklingsgrenser for Horten og Åsgårdstrand RPBA



LOVGRUNNLAG

PLAN- OG BYGNINGSLOVEN

Plan- og bygningsloven er en sektorovergripende lov som bestemmer arealbruken på kommuneplan- og reguleringsplannivå.

NATURMANGFOLDLOVEN

Loven gir regler om bærekraftig bruk og vern av naturen slik at også natur utenfor verneområdene tas vare på. Et viktig grep er at loven skal virke sammen med andre lover som regulerer bruk av norsk natur.

I henhold til lovens §§ 8 - 12

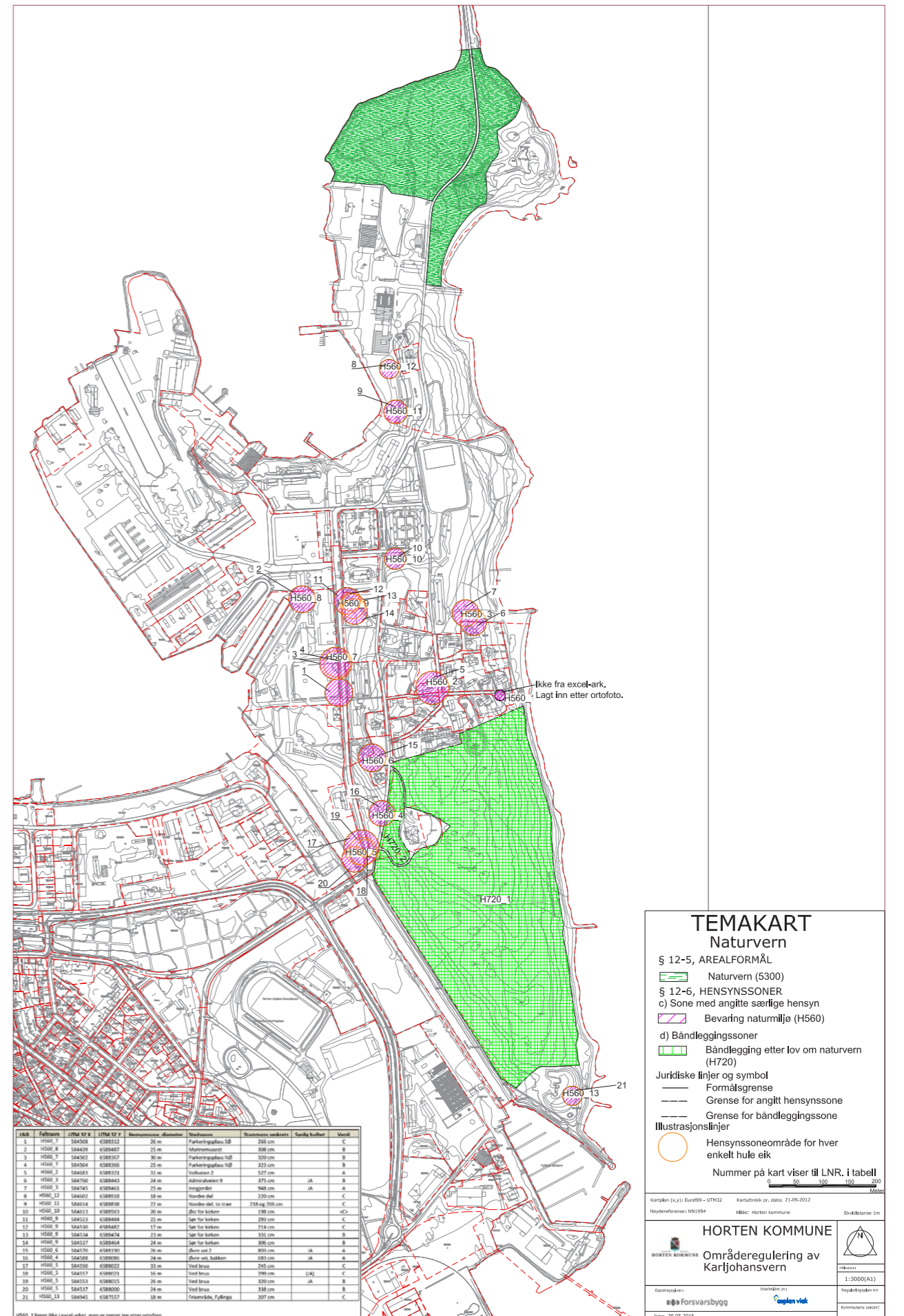
Kunnskapsgrunnlaget, skal vedtak så langt rimelig bygge på vitenskapelig kunnskap om naturmangfoldet, herunder kunnskap om virkninger vedtaket vil kunne få på naturmangfoldet. Det skal gjøres en vurdering av den samlede belastningen som naturmangfoldet kan bli utsatt for og det skal vurderes alternative lokaliseringer. Miljøpåvirkeren skal i prinsippet dekke kostnader med å hindre eller begrense skade på naturmangfoldet som tiltaket valder. I tillegg er føre-var-prinsippet viktig. Dette medfører at dersom det er usikkerhet omkring konsekvenser et tiltak vil få så skal det tas sikte på å unngå vesentlig skade på naturmangfoldet.

UTVALGTE NATURTYPER

I tillegg til naturmangfoldloven er det forskrift om utvalgte naturtyper etter naturmangfoldloven. Formålet med forskriften er å ivareta mangfoldet av naturtyper innenfor deres naturlige utbredelsesområde og med det artsmangfoldet og de økologiske prosessene som kjennetegner den enkelte naturtype. Vi har i dag seks utvalgte naturtyper. En av de hyppigst forekommende naturtypene innenfor byggesonen er hule eiker. Denne naturtypen finnes som enkeltstående trær innenfor eksisterende boligområder, eller flere samlet som i Lystlunden og i Hortensskogen på Karljohansvern og viser hensynssoner for utvalgt naturtype Hule eiker, og Naturvernomsråde Hortensskogen. Slik defineres Hule eiker etter forskriften:

Med hule eiker menes eiketrær som har en diameter på minst 63 cm, tilsvarende omkrets på 200 cm, samt eiketrær som er synlig hule og med en diameter på minst 30 cm, tilsvarende omkrets på minst 95 cm. Diameter og omkrets måles brysthøyde (1,3 m) over bakken. Synlig hule defineres til å være eiketrær med et indre hulrom som er større enn åpningen og der åpningen er større enn 5 cm". Unntatt er hule eiker i produktiv skog.

Hul eik i Lystlunden i Horten by



Eksempel på innmåling av hule eiker på Karljohansvern. Temakartet hører til Områdeplan for Karljohansvern vedtatt 2015

MEDVIRKNING

I arbeidet med kartleggingen har det vært gjennomført fokusgrupper innenfor de ulike byene og tettstedene i kommunen. Fokusgruppene har bestått av representanter for organisasjoner, skoler og barnehager som har utstrakt bruk av lokalområdene innenfor tettstedene i dag. Alle gruppene har gjennomgått hvert enkelt tettsted og verdisatt og kommentert. Hensikten har vært å få bedre kjennskap til det enkelte lokalmiljø og kvalitetssikre oversikten som allerede finnes, samt å sørge for at brukerne av dagens grønnstruktur blir hørt og ivaretatt i planleggingen. Fokusgruppene ble gjennomført i januar 2016, og materiale og kommentarer er innarbeidet i planen. Det har vært fokusert på å få med representanter fra skoler og barnehager også med sikte på å sikre barn og unges interesser allerede tidlig i planarbeidet.

"Grønnstrukturplan del 1" utarbeidet i 2016, har i tillegg vært gjenstand for en begrenset høring hos Vestfold fylkeskommune, Fylkesmannen i Vestfold og Horten velsamarbeid.



MÅLSETNING OG STRATEGIER

En gjennomtenkt og brukervennlig grønnstruktur i byer og tettsteder vil være sentral for å nå kommunens ønskede målsetning for bærekraftig arealbruk som styrker folkehelsen og gjør kommunen attraktiv. Dette skal oppnås ved:

Satsning på byer og tettsteder

Satsning på grønn mobilitet

Knutepunktutvikling

Sikre arealer til næring og vekst

Skape attraktive og helhetlige bomiljøer

Sikre trygghet for alle

Ta vare på dyrket mark

Sikre tilgang til natur- og friluftsområder

Bevare verdifulle kulturmiljø

I behandling av kommunens økonomi- og handlingsplan for 2017 – 2020 ble det vedtatt følgende:

Horten kommune skal i alle store byutviklingsprosjekter som Indre Havneby, havneområdet og Skoppum vest legge vekt på bærekraftig byplanlegging gjennom klimasmarte, ressursoptimale og miljøvennlige løsninger slik at Horten fremstår som en fremtidsrettet klima- og miljøkommune.

I tillegg til kommuneplanens samfunnsdel og arealdel er Regional plan for bærekraftig arealpolitikk for Vestfold fylke (RPBA) viktig i dette planarbeidet:

Planen beskriver mål, strategier og retningslinjer for utvikling av attraktive tettsteder og byer:

Høyere krav til utnyttelse stiller høyere krav til kvalitet. Nærhet til grønnstruktur er en høyt verdsatt kvalitet. Den offentlige grønnstrukturen er en sosial møteplass og gir interessante og opplevelsesrike nærmiljøer tilgjengelig for alle.

I rapporten "Økosystemtjenester fra grønnstruktur i norske byer og tettsteder" fra 2015 er grønnstrukturen forsøkt verdisatt gjennom å prissette samfunnsmessige verdier knyttet til økt aktivitet som følge av mer eller bedre tilrettelagt grønnstruktur i byer og tettsteder.



Oversikt over økosystemtjenester i grønnstruktur

Biologisk mangfold		Både vann og grønne elementer kan bidra til biologisk mangfold. For folk kan dette ha både bruksverdi og ikke-bruksverdi.	Støttende (og til dels kulturell)
Matproduksjon		Kjøkkenhager, verandakasser og hagebyer kan bidra til matproduksjon i byer og tettsteder. Dette kan også være knyttet til opplevelsesverdier.	Forsynende (og til dels kulturell)
Rent vann til vanning o.l.		Rent vann (f.eks. takvann), og vann i dammer kan brukes til vanning og andre formål (ikke drikkevann)	Forsynende
Kunst og leketøy		Elementer fra natur/grønnstruktur som kvister, kongler og skjell kan inngå som elementer i kunstproduksjon og i barns lek.	Forsynende
Vannhåndtering		Blågrønne overvannstiltak, inkludert gjenåpning av bekker, grønne vegger og tak osv., kan på ulike måter bidra til sikker overvannshåndtering.	Regulerende
Rensing av vann og jord		Grønnstruktur kan bidra til rensing av forurenset vann og jord, ved å filtrere vann eller absorbere forurensning (fytosanering).	Regulerende
Forbedret luftkvalitet		Grønne elementer bidrar til å rense luft, blant annet binde svevestøv. Dette gir friskere luft som kan forhindre luftveissykdommer.	Regulerende
CO ₂ -opptak (og lagring)		Grønne planter omdanner CO ₂ ved fotosyntese. Grønne elementer som grønne tak og vegger bidrar også til CO ₂ -binding.	Regulerende
Lokal klimaregulering		Både vann og vegetasjon kan bidra med avskjerming/skygge og hindre vind og gi en lunere by. Grønne tak isolerer og hindrer varmetap.	Regulerende
Støyreduksjon		Vann og vegetasjon virker støydempende ved å absorbere og reflektere lydbølger.	Regulerende
Pollinering/frøspredning		Grønne elementer kan bidra til leveområder for f.eks. bier og humler som bidrar til pollinering og fugler og ekorn som sprer frø.	Regulerende
Hindre erosjon		Trær og vegetasjon kan hindre erosjon og avrenning.	Regulerende
Rekreasjon, mental og fysisk helse		Grønn- og blågrønn struktur gir mulighet for ulike typer opplevelser, stressreduksjon, trening, transport.	Kulturell
Estetiske verdier		Grønnstruktur, både grønne og blå elementer, kan gi estetiske opplevelser.	Kulturell

LANDSKAPSØKOLOGISKE AREALPRINSIPPER

En overordnet grønnstruktur i byggesonen skal bidra til å opprettholde naturmangfoldet og må bestå av arealer med ulike kvaliteter. Arealene innenfor byggesonen skal på bakgrunn av dette vurderes etter landskapsøkologiske arealprinsipper

Avstanden mellom grøntarealene bør være så liten som mulig for å lette arters mulighet til å bevege seg og spre seg.

Større grøntarealer er mer egnet til å ta vare på mange arter enn **mindre arealer**. Disse er ofte oppholds- og reproduksjonsområder for flere dyre- og plantearter. Minimumsstørrelse på grønne områder er derfor viktig.

Formen på arealene har betydning for deres landskapsøkologiske funksjon. En rundere form gjør det enklere for dyrearter å finne skul. Viktig for å forhindre at hele grønnstrukturen bare blir korridorer.

Variasjon i ulike arealstørrelser. Jo mer varierte områdene er i både form størrelse og forbindelse, jo mer robuste for påvirkninger vil være.

Korridorene som ivaretar sammenhenger mellom grøntområder for å sikre vandrings- eller trekkveier mellom leveområdene som den enkelte arten benytter seg av og for å sikre genetisk utveksling innenfor populasjoner.

Buffersone: Rundt grøntområder er det ønskelig å holde en sone fri for større inngrep og utbygginger.

Biotopmangfold for å ivareta en bredde i økosystemet

Alder: Det tar tid å etablere et økosystem med mange arter. Det er derfor viktig å spare naturen mot inngrep istedenfor å rasere og deretter lage ny. For eksempel vil det gå lang tid før det blir utviklet død ved som trefall og «døde» trær som er et viktig livsmedium for

insekter og hulerugende fugler.

Overgangssonen mellom de ulike biotopene kan også ses på som en biotop i seg selv. Det oppstår gjerne spesielle økologiske forhold som gir det vi kaller **kanteffekt**. Kantsonene er normalt artsrike, og er en fordel. Det er imidlertid viktigst å sikre mindre og større områder for å ivareta arter som krever skjermede indre områder.

PRINSIPPBEGREP	SLIK	IKKE SLIK
Avstand		
Størrelse		
Form		
Arealvariasjon		
Korridorer		
Buffersone		
Biotopmangfold		
Alder	Ta vare på gamle biotoper	Rasere all eksisterende natur, for så å plante ny
Kanteffekt		

FORTETTING OG BEDRE AREALUTNYTTELSE

Fortetting innenfor definerte byer og tettsteder i kommunen bygger opp under dagens utbyggingsmønster. En fortetting innenfor eksisterende byggesone bidrar til lavere transportbehov, bevaring av natur- og kulturverdier utenfor byggesonen samt mindre press på matjord. Samtidig fører økt fortetting i byene og tettstedene til økt press på eksisterende grønnstruktur innenfor byggesonen, og det berører spesielt barn- og unges mulighet til lek og rekreasjon. I fortettingssammenheng vil disse ulike behovene måtte vektles mot hverandre og vurderes helhetlig og i tråd med statlige planretningslinjer som nevnt i kapittel om statlige og regionale føringer. I kommunedelplan for Horten sentrum er det lagt til rette for fortetting innenfor byggesonen. Det har vært fokus på å bebygge grå arealer for å fylle inn og komplettere bystrukturen i tråd med Kommunedelplan for Horten sentrum og analyser, medvirkningsprosesser og ikke minst Gehls bystrategi for Horten by.

FLERFUNKSJONELL GRØNNSTRUKTUR

Grønnstrukturen er et sammensatt biologisk system med mange verdier og funksjoner som kan deles opp slik:

Sosiale verdier og funksjoner: Helse og livskvalitet, lek, estetikk, pedagogikk

Økologiske verdier og funksjoner: Habitat og biodiversitet

Tekniske funksjoner: Resirkulering, lokalklima, overvannshåndtering

URBAN GRØNNSTRUKTUR

I den urbane grønnstrukturen vektlegges opplevelser, rekreasjon/hvile, forbedring av lokalklima og avrenning, den uberørte naturen er underordnet. I sentrale strøk er det vesentlig å beholde definert viktige grøntakser ubrutte. Sammenhengende grøntkorridorer er viktige for å gi identitet og gode byrom. I tillegg til å bidra til avrenning og biologisk mangfold er trær som romskapende element i gater og byrom, og er derfor en vesentlig del av den urbane grønnstrukturen.



KOMMUNALE EIENDOMMER

Kommunen eier en rekke eiendommer som ligger innenfor eller i tilknytning til byene og tettstedene, og som er avsatt til grøntområder i kommuneplanen eller er regulert til grønne formål i reguleringsplan. Under følger vedtakspunkt fra vedtak av kommuneplanens arealdel:

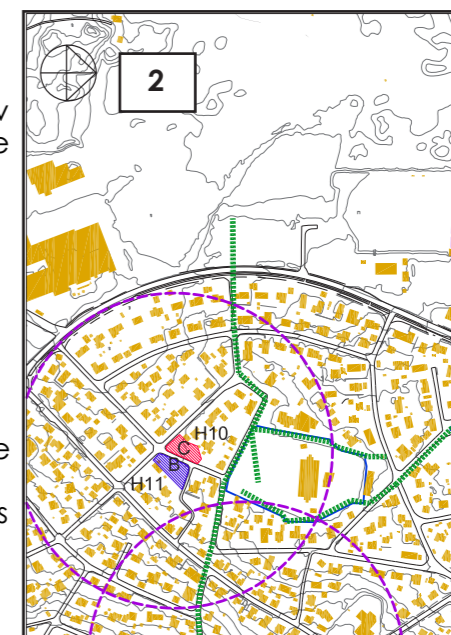
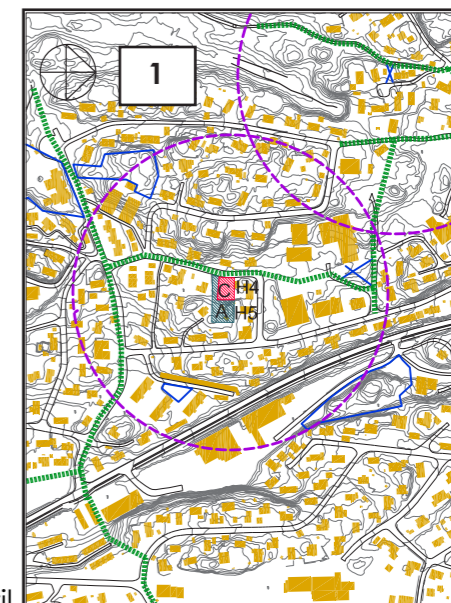
[...] 12. Kommunen eier en rekke tomter som kan være fremtidige mulighetsområder for boligutvikling. Områdene skal ses i sammenheng med fremtidig grønnstrukturplan og som er i henhold til prinsippet om spredt fortetting. [...]

Hensikten med vurderingen av de kommunale eiendommene er å se om enkelte kan omdisponeres til utbyggingsformål. Dette må i hvert enkelt tilfelle vurderes i henhold til foreslåtte bestemmelser og retningslinjer til grønnstrukturplanen der blant annet hensynet til barn og unge i tillegg til biologisk mangfold må hensyntas. Rapporten er vedlagt.

Kommunen har fått utarbeidet en vurdering etter kriteriene til "Kartlegging og verdsetting av friluftsområder" av alle innspillene på kommunale grøntområder til kommuneplanrulleringen. I etterkant av dette er "Kartlegging og verdsetting av friluftsområder" gjennomført for hele kommunen. Det anbefales derfor at verdsettingen gjort for hele kommunen legges til grunn for videre planlegging.

I vurderingen av de tidligere nevnte innspillene er foreslått en oppdeling av enkelte av arealene, slik at samme område har fått to ulike verdissetinger. Dette er vist i eksemplene fra Horten i figurer 1 og 2. I disse tilfellene anbefales det å vurdere en oppdeling slik som vist i eksemplene, også fordi dette kan bidra til en kvalitetsheving av arealene.

Områder med verdisseting A og B bør ikke omdisponeres, områder med verdisseting C og D kan vurderes dersom bestemmelsene og retningslinjene følges.



To eksempler fra Horten

I figur 1 er et areal foreslått oppdelt slik at en del av arealet kan omdisponeres. Dette forutsetter imidlertid at resten av arealet får en høyere verdi og bevares som grønnstruktur.

I figur 2 vises to arealer beliggende inntil en vei. Dersom et av områdene omdisponeres vil område på motsatt side av veien få en høyere verdi

Begge eksemplene vil være avhengig av å vurderes etter rikspolitisk retningslinje for barn og unge i tillegg til en behandling etter plan- og bygningsloven i forhold til områdenes planstatus

BESKRIVELSE

LANDSKAP OG NATURGITTE FORUTSETNINGER

Horten kommune ligger i Vestfold fylke ved Oslofjorden og tilhører landskapsregionen Skagerakkysten og har et areal på 69 kvadratkilometer. Topografien er bølget med åser og forsenkninger orientert nord sør. Horten har en variert kystlinje med slak, rettlinjete strandsoner uten øyer i sør, og bratt kronglete og øyrik strandsoner i nord. Vegetasjonen består av dyrket mark, blandingskog og mindre forekomster av edelløvskog. Raet fra siste

store istid er tydelig fra Vealøs i nord og videre sørover gjennom Borre.

Horten og Åsgårdstrand ligger langs kysten og har begge bystatus. Tettstedene Borre, Skoppum og Nykirke ligger på og innenfor raet som går gjennom kommunen. Kommunen har store naturverdier og et rikt biologisk mangfold.

Det er utarbeidet en visuell analyse av karakteristiske trekk og kvaliteter for kommunen der viktige utsiktspunkt og spesielt synlige områder er vist.

Landskapsrom i Horten kommune

1. Kyststripen ved Oslofjorden
2. Indre havn
3. Falkensteinsbukta
4. Frebergsvika og kommunens nordvestre del
5. Borrevannet med nedbørsfelt
6. Kommunens vestlige del med avrenning mot sør
7. Holtandalen
8. Nordre del av indre havn

Lave skogklede åsrygger og strandsonen mot Oslofjorden fra Vealøs i nord forbi Karljohansvern til Åsgårdstrand i sør.

Strandsonen mot Indre havn.

Raet/endemorenen som lager skillet mellom landskapsrommet mot Oslofjorden og landskapsrommene rundt Borrevannet.

Veggefjell med bratt fjellvegg mot sørvest i landskapsrommet rundt Falkensteinsbukta.

Borrevannet som ligger midt i det store landskapsrommet som er adskilt fra Horten by av Hortensmarka.

Edelløvskogene rundt Borre og Borre nasjonalpark og Karljohansvern.



KLIMA

Områdene rundt ytre Oslofjord har et klima som tilhører det aller beste i Norge. Ingen andre steder i Norge er somrene så relativt lange og varme som her. Den frostfrie perioden er lang, og vintertemperaturene er moderate. Det er som regel tilstrekkelig mengder nedbør til å utvikle et rikt og frodig planteliv.

Misteltein i bjørk i Horten by



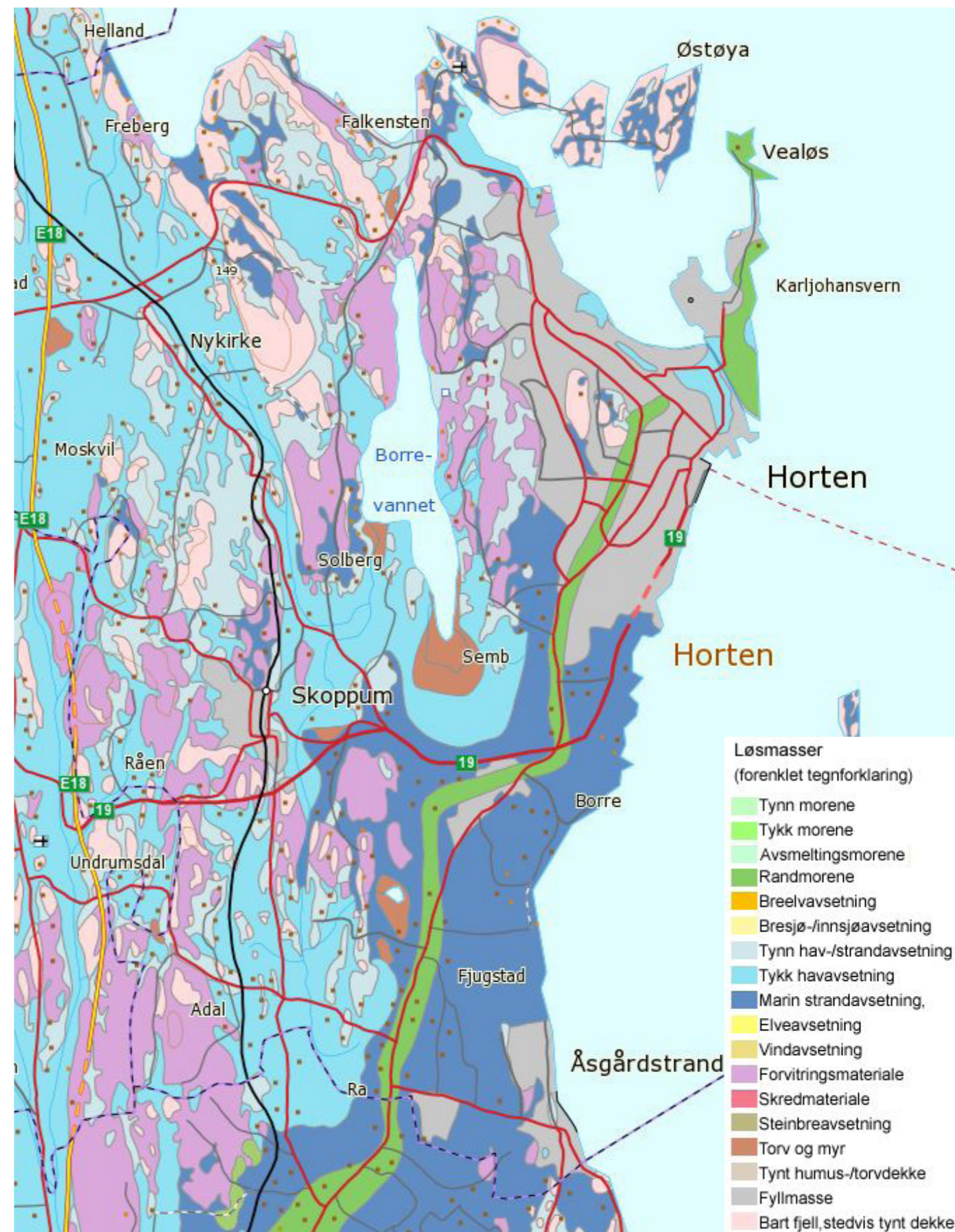
VEGETASJON I HORTEN KOMMUNE

Horten ligger innenfor utbredelsesområdet til det sørlig-østlige/varmekjære element. Dette består av arter som utbredelsesmessig og økologisk er nært knyttet til edelløvsskogene og deres kantsoner. Disse artene har en markert sørlig utbredelse i Skandinavia og er begrenset til områder med høy sommertemperatur og ikke for kald vinter. Eksempler på slike arter er spisslønn, bøk, hassel, ask, alm, sommerekik, lind, slåpetorn, bredt dunkjævla og blodstorknebb- Horten ligger videre innenfor den boreonemorale vegetasjonsregionen som utgjør en overgang mellom nemorale løvskogsoner og de boreale barskogene. Horten har derfor fellestrekk med begge. Horten ligger innenfor et område som klimatisk og artsmessig kan sammenlignes med de tempererte løvskogene i mellom-Europa.

Hule eiker i Lystlunden



Berggrunnskart over Horten kommune



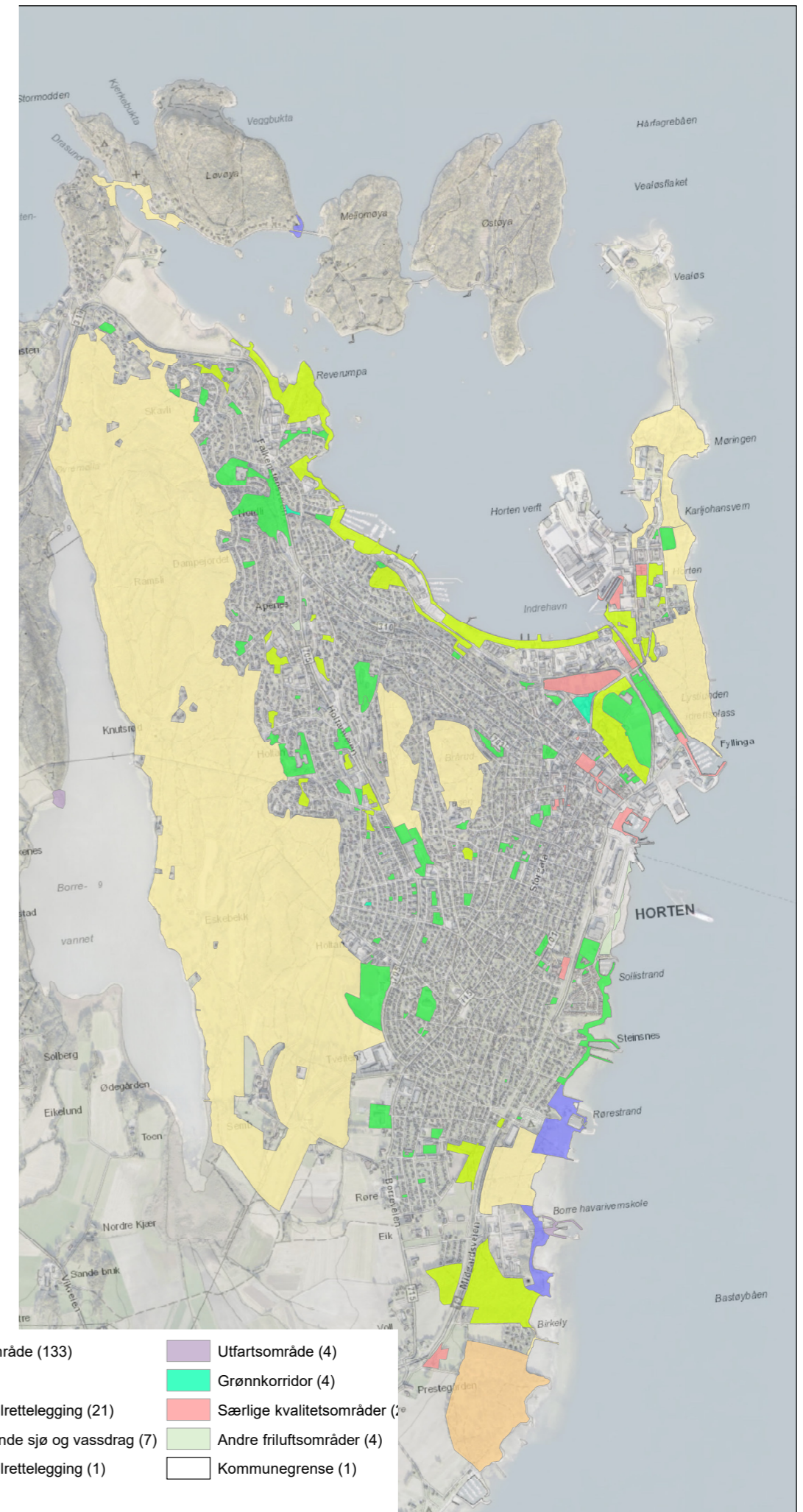
BYENE OG TETTSTEDENE

HORTEN

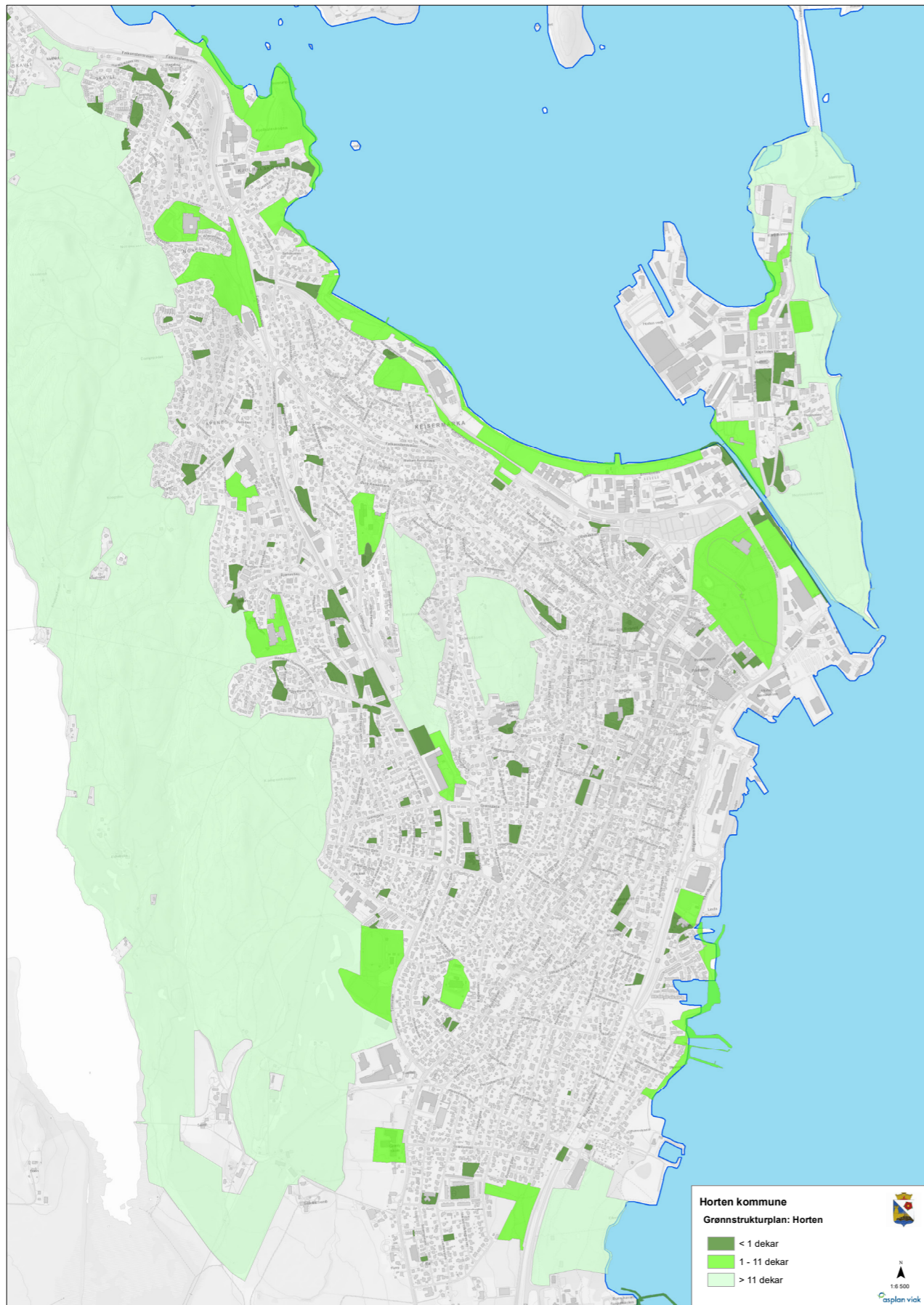
Ca 20 000 av kommunens 27 000 innbyggere bor i Horten by. Byen er en av de tettest befolkede byene i Vestfold. Bysentrum omkranses av en grønn hageby.

Kystlinjen står foran store transformasjoner både i nord med Indre havneby beliggende mot indre havn og mot øst med Gjestehavna og Område ved biloppstillingsplassen til fergesambandet Bastø Fosen.

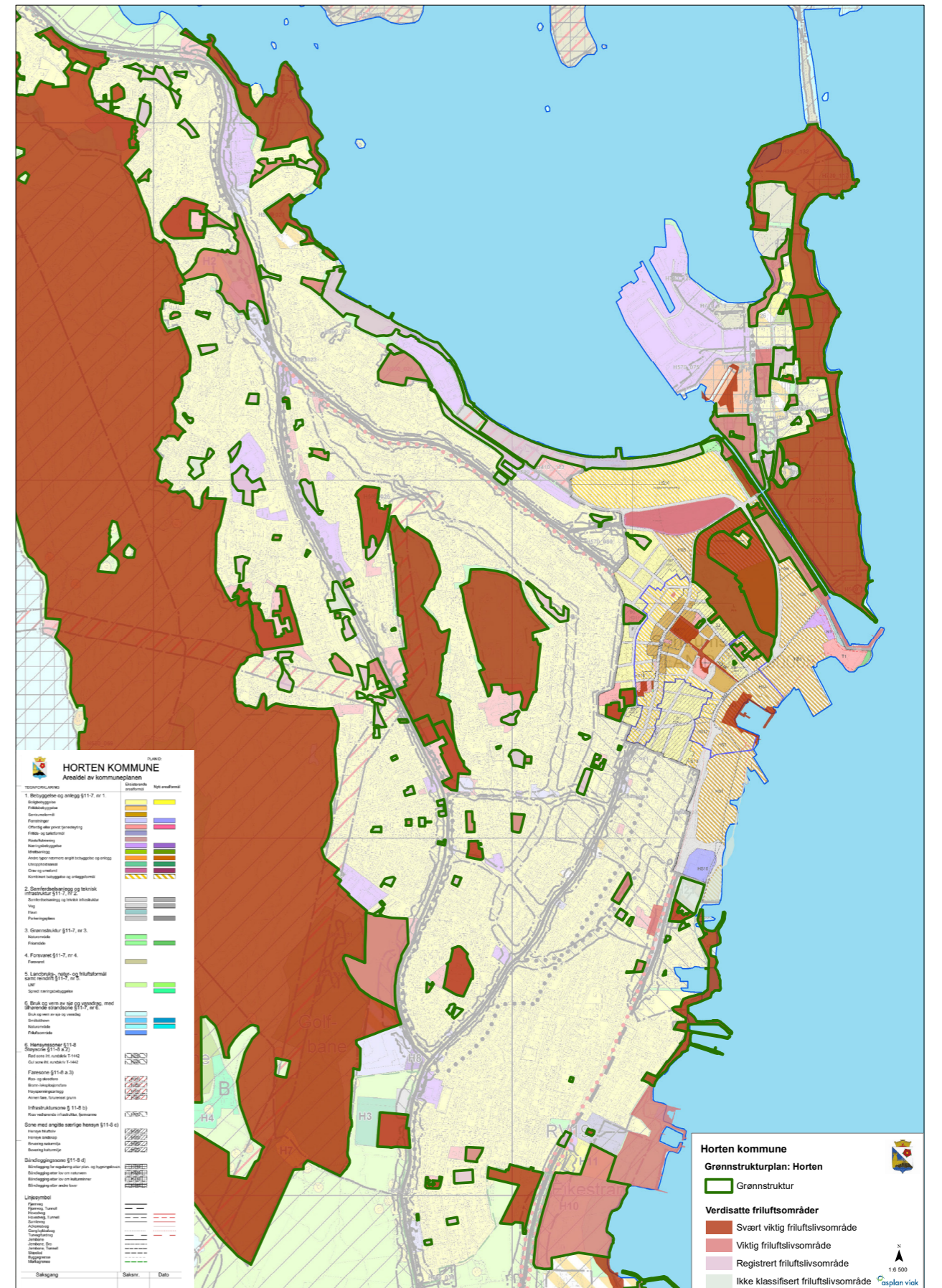
Kartet under er en visuell analyse av Horten by. Kartet på motstående side viser ulike typer friluftsområder.



Kartet under viser friluftsarealene i Horten by med kategorisert etter størrelse.

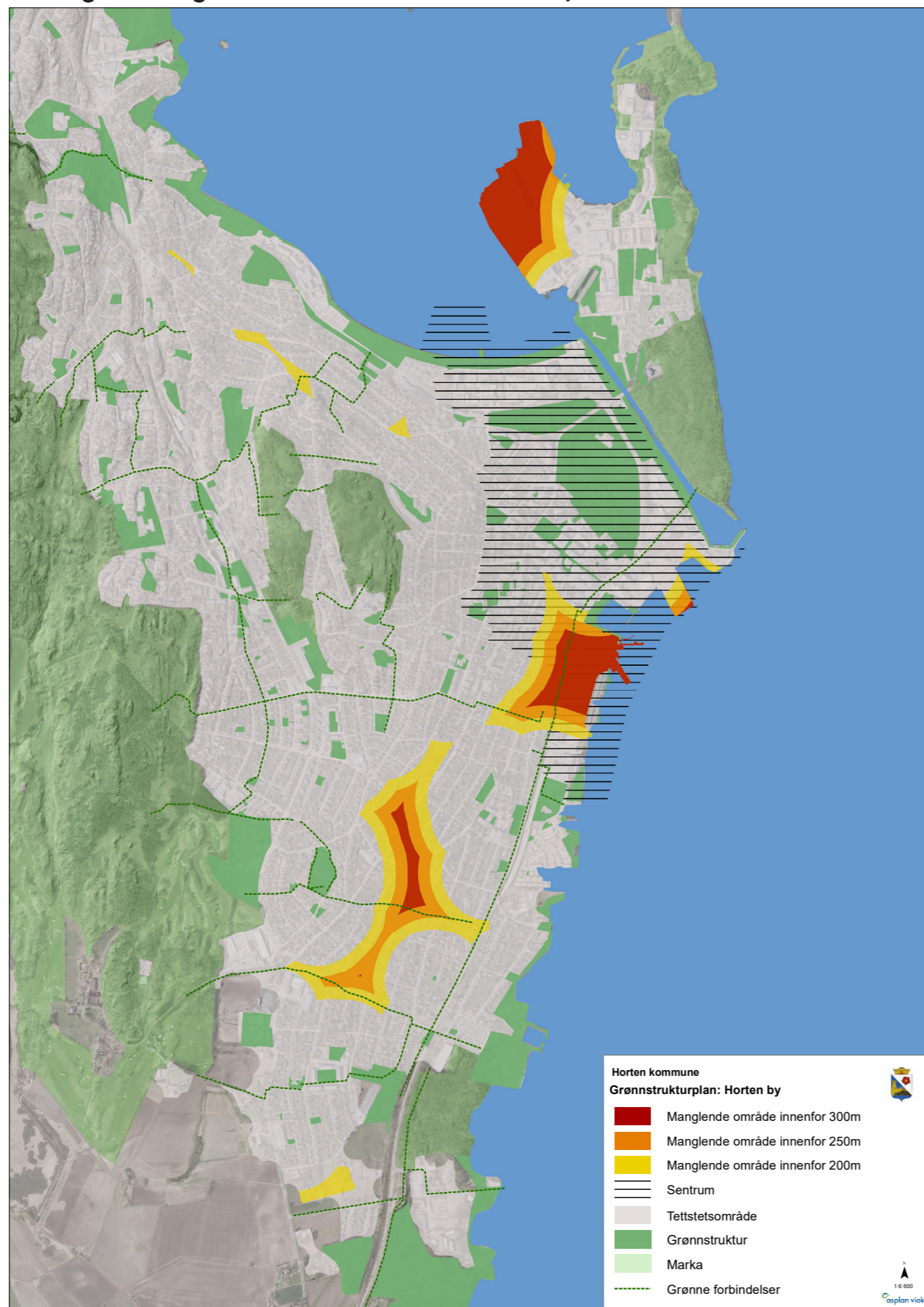


Kartet viser friluftsarealer verdisatt etter prinsippene for kartlegging og verdsetting av friluftsområder med kommuneplanens arealdel og kommunedelplan for Horten sentrum under

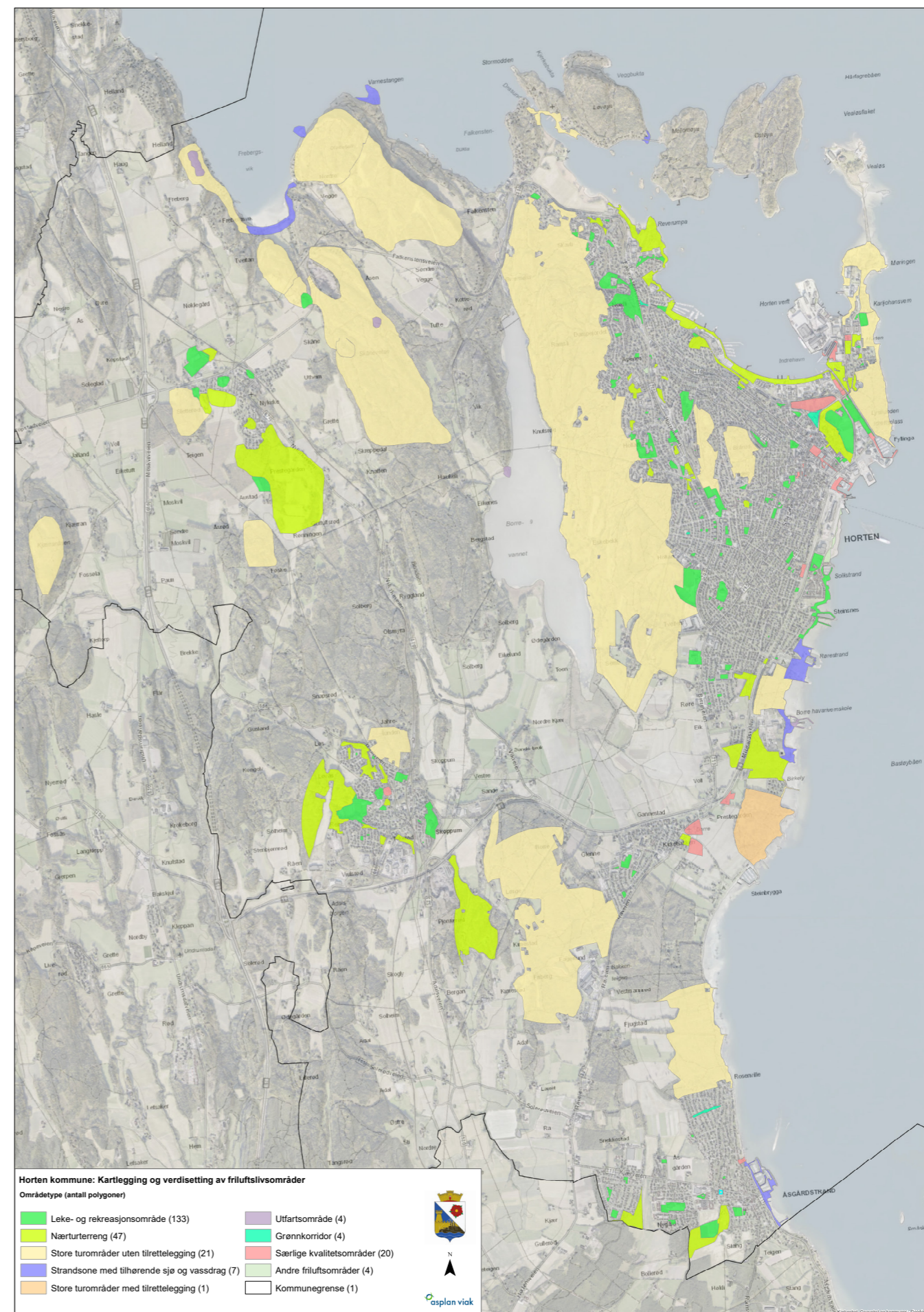


Rød, oransje og gul farge angir hvilke områder som har underdekning på tilgang til friluftsområder i Horten by. Ved fremtidige byggeprosjekter innenfor disse områdene bør det vurderes å få innregulert gode rekreasjonsarealer i disse områdene.

Dekningskart for grønnstruktur for Horten

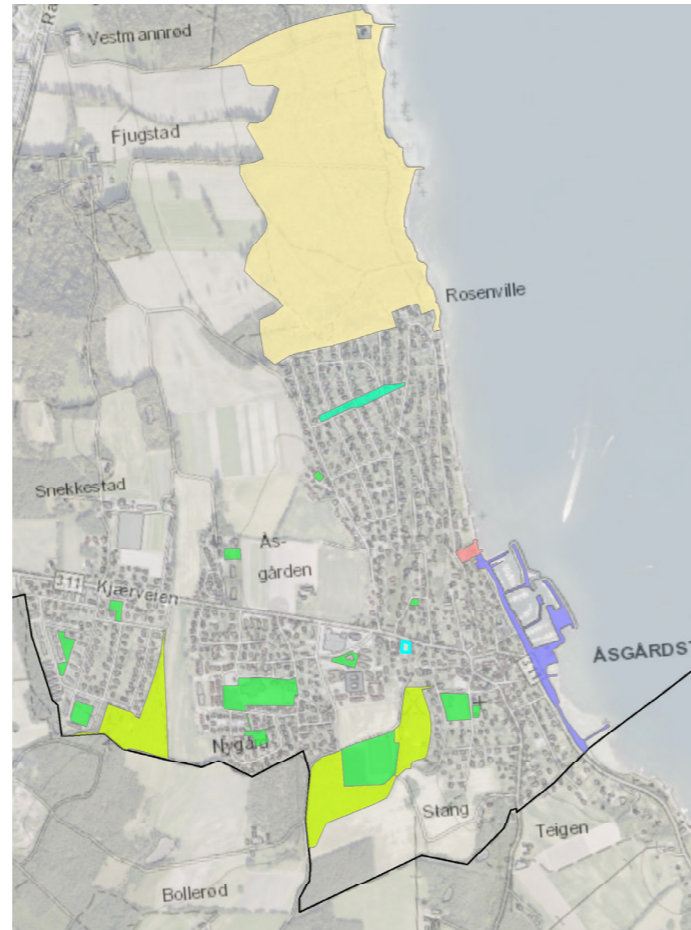


Kartlagte friluftsområder etter områdetype for Horten kommune

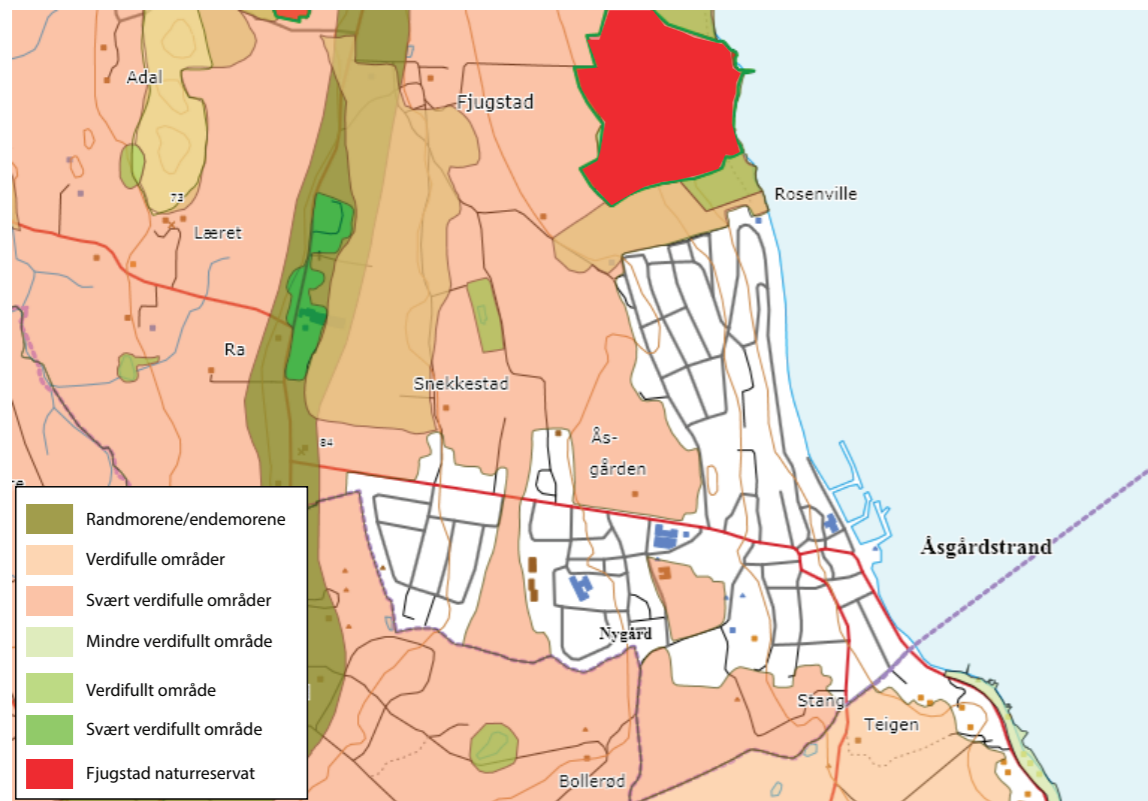


ÅSGÅRDSTRAND

Åsgårdstrand by har lang historie som ladested og fiskerleie på 1600-tallet og senere bykommune fra 1837 og formell bystatus fra 2010. Åsgårdstrand er en selvgrodd by beliggende langs raryggen som strekker seg gjennom kommunen. Åsgårdstrand ligger i en bratt helling ned mot Oslofjorden med stansåsen som avfensning mot sør, og skogsområdet nord for Damåsen som avgrensning mot nord.



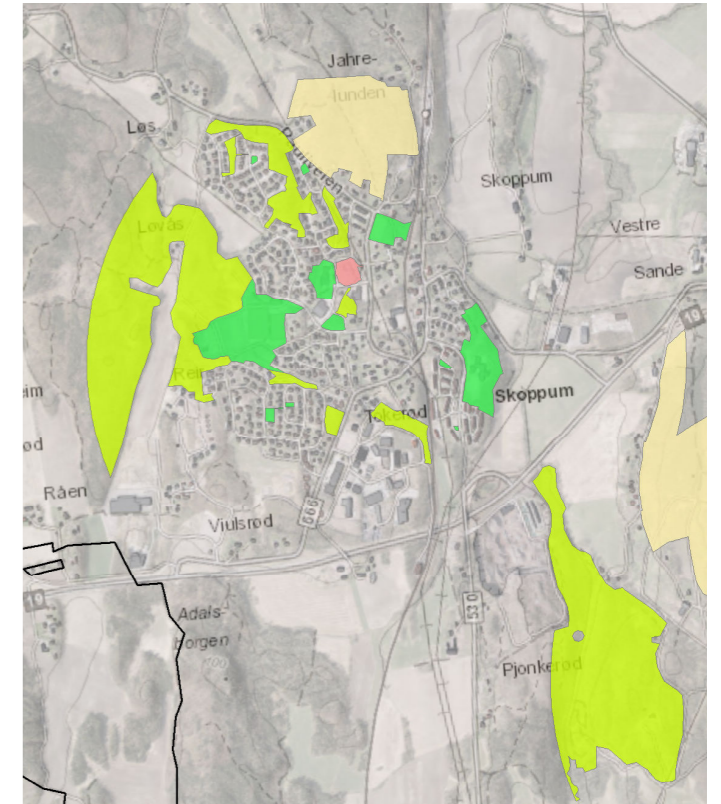
	Leke- og rekreasjonsområde (133)		Utfartsområde (4)
	Nærturterreng (47)		Grønncorridor (4)
	Store turområder uten tilrettelegging (21)		Særlige kvalitetsområder (4)
	Strandsone med tilhørende sjø og vassdrag (7)		Andre friluftsområder (4)
	Store turområder med tilrettelegging (1)		Kommunegrense (1)



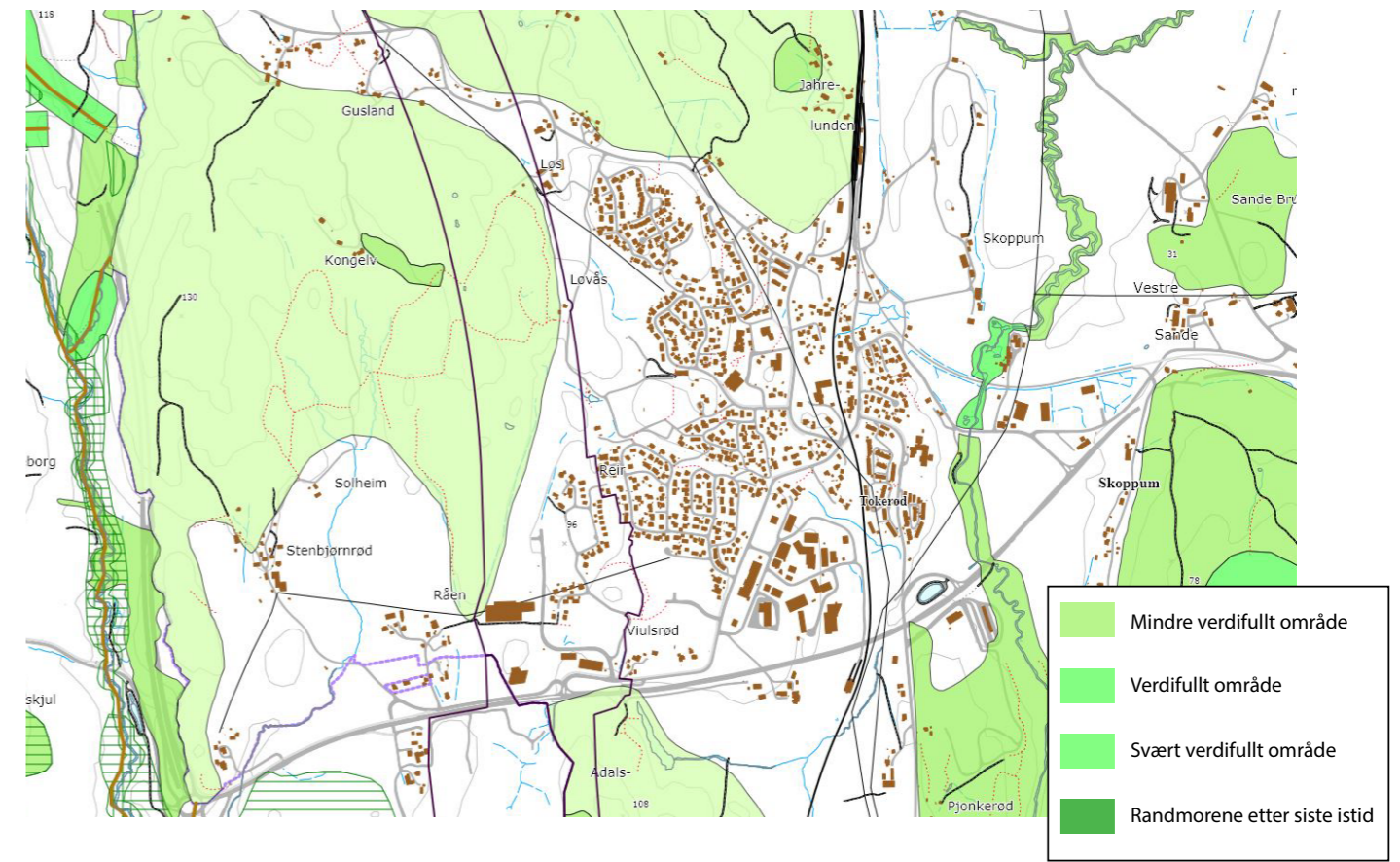
	Randmorene/endemorene
	Verdifulle områder
	Svært verdifulle områder
	Mindre verdifullt område
	Verdifullt område
	Svært verdifullt område
	Fjugstad naturreservat

SKOPPUM

Skoppum tettsted har framtidig stort potensiale for vekst rundt nytt stasjonsområde. Tettstedet har allerede store områder som ligger klare til å utvikles på borreborgåsen. Det anbefales å holde seg nord for Riksvei 19 for å best mulig kunne binde sammen dagens tettsted med utviklingen rundt stasjonsområdet. Det anbefales å ha E 18 som ytre grense for utvikling i vest.



	Leke- og rekreasjonsområde (133)		Utfartsområde (4)
	Nærturterreng (47)		Grønncorridor (4)
	Store turområder uten tilrettelegging (21)		Særlige kvalitetsområder (4)
	Strandsone med tilhørende sjø og vassdrag (7)		Andre friluftsområder (4)
	Store turområder med tilrettelegging (1)		Kommunegrense (1)

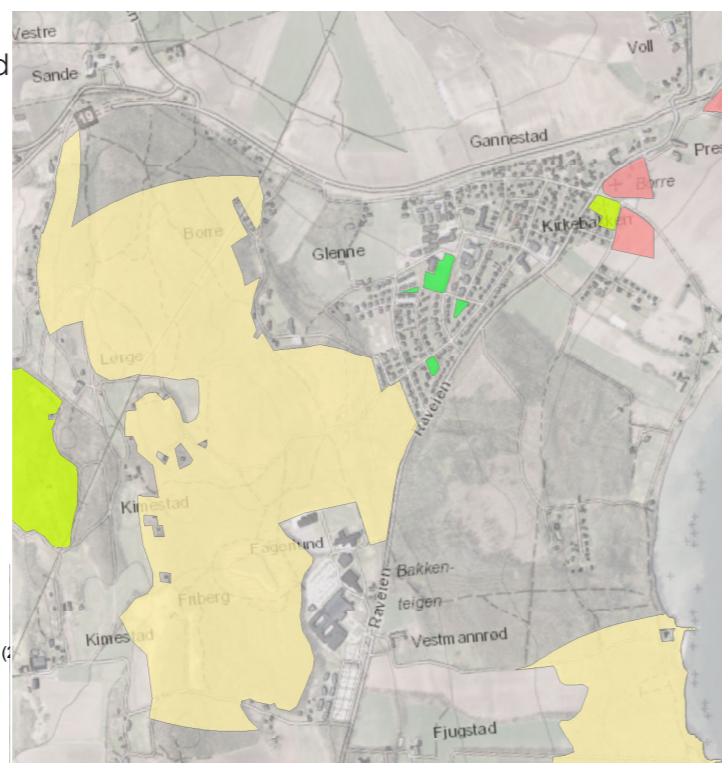


	Mindre verdifullt område
	Verdifullt område
	Svært verdifullt område
	Randmorene etter siste istid

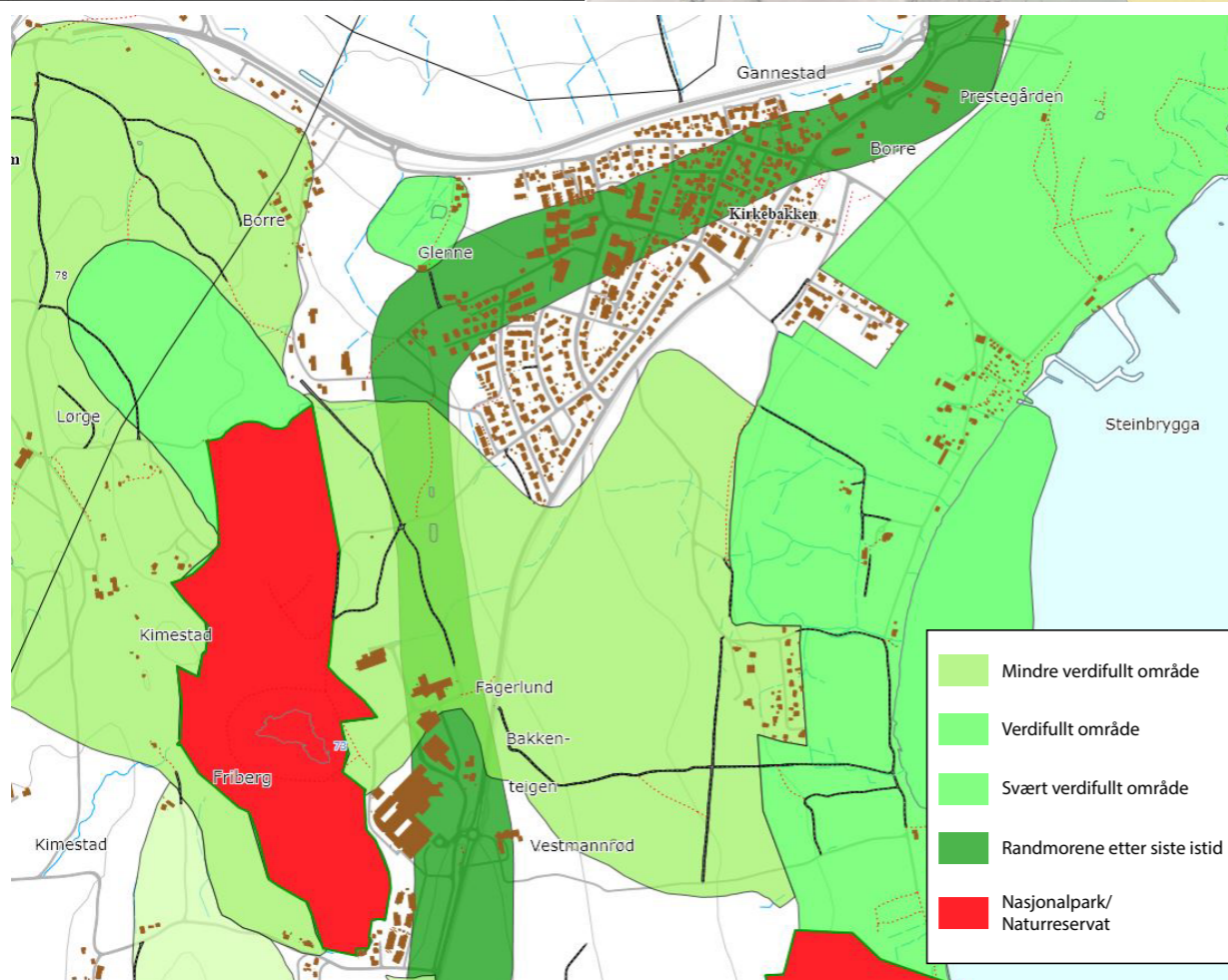
BORRE

Borre tettsted har kommunens største vekst med tanke på boliger. Tettstedet ligger i tilknytning til Campus Vestfold på Bakkenteigen. Borre har middelalderkirke og umiddelbar nærhet til Nasjonalparken med Borrehaugene. Tettstedet ligger på Endemorenen eller ræet som strekker seg gjennom kommunen.

Basert på de naturgitte forutsetningene så anbefales det å holde langsiktig utvikling i forhold til samferdselstrukturen som allerede ligger som premisser for tettstedet, sammen med naturverdiene med naturvernområdet langs vestsiden av Campus Vestfold.



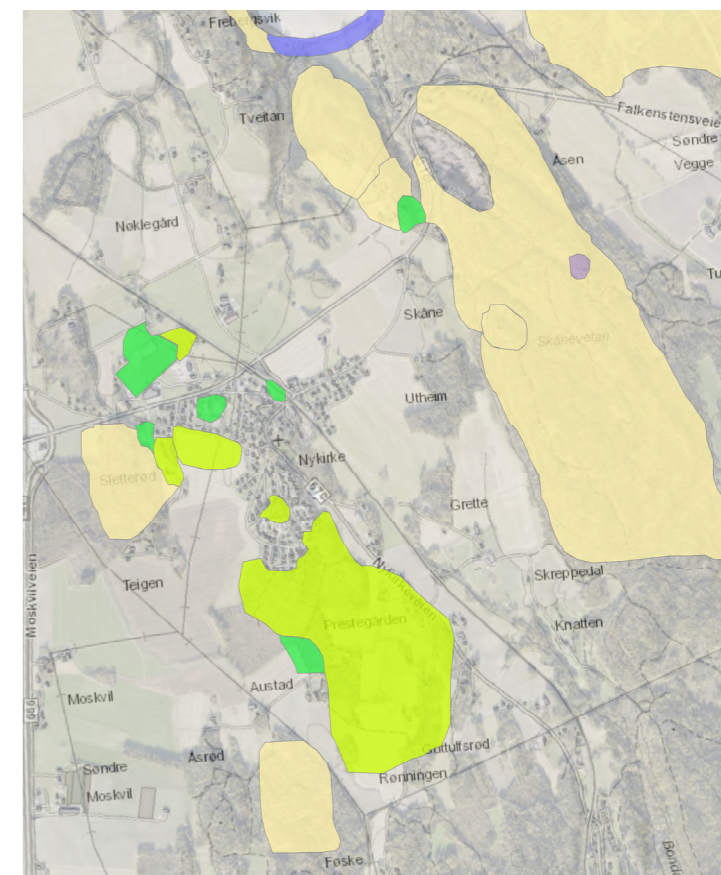
- | | |
|---|------------------------------|
| Leke- og rekreasjonsområde (133) | Utfartsområde (4) |
| Nærturterreng (47) | Grønkorridor (4) |
| Store turområder uten tilrettelegging (21) | Særlige kvalitetsområder (4) |
| Strandsone med tilhørende sjø og vassdrag (7) | Andre friluftsområder (4) |
| Store turområder med tilrettelegging (1) | Kommunegrense (1) |



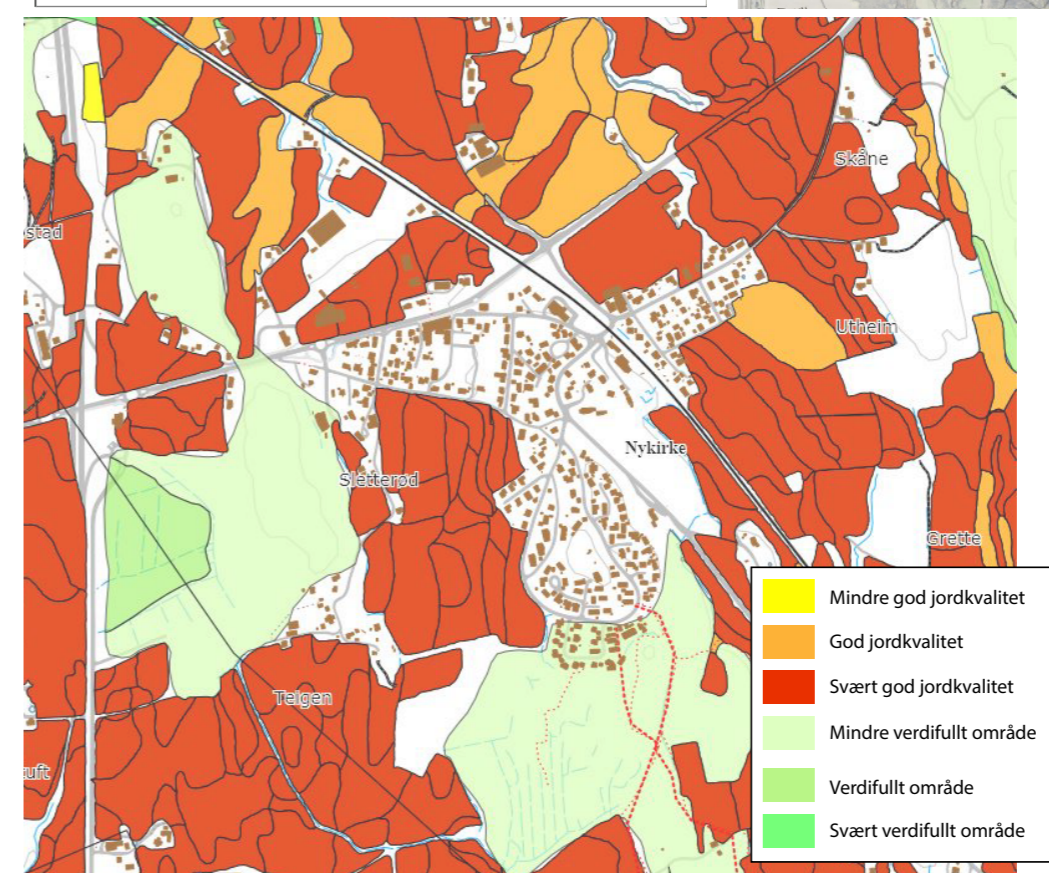
- | |
|------------------------------|
| Mindre verdifullt område |
| Verdifullt område |
| Svært verdifullt område |
| Randmorene etter siste istid |
| Nasjonalpark/Naturreservat |

NYKIRKE

Nykirke ligger omkranset av verdifulle landbruksarealer. Det er imidlertid framtidig potensiale rundt dagens jernbane og gamle stasjonsområde til å utvikle tettstedet. Forslag til grenser er satt i forhold til dagens utbyggingsgrenser i kombinasjon med verdifulle jordbruksarealer.



- | | |
|---|------------------------------|
| Leke- og rekreasjonsområde (133) | Utfartsområde (4) |
| Nærturterreng (47) | Grønkorridor (4) |
| Store turområder uten tilrettelegging (21) | Særlige kvalitetsområder (4) |
| Strandsone med tilhørende sjø og vassdrag (7) | Andre friluftsområder (4) |
| Store turområder med tilrettelegging (1) | Kommunegrense (1) |



- | |
|--------------------------|
| Mindre god jordkvalitet |
| God jordkvalitet |
| Svært god jordkvalitet |
| Mindre verdifullt område |
| Verdifullt område |
| Svært verdifullt område |

GRØNNSTRUKTURPLANENS GRUNNLAG

Grønnstrukturplanen omfatter: Parker, natur- og friområder, leke- og uteoppholdsarealer innenfor byene og tettstedene. Planen omfatter både regulerte og uregulerte arealer. Grønne sammenhenger som gater med trekker eller store trær er viktig for alt fra biologisk mangfold til visuell grønn sammenheng, og inngår også i planen. Disse større og mindre grøntområdene, grøntdragene og innslaget av trær og vegetasjon langs veier, gater og byrom har stor betydning for byens innbyggere på flere måter, både visuelt, rekreativt, økologisk og som kulturhistorisk verdi.

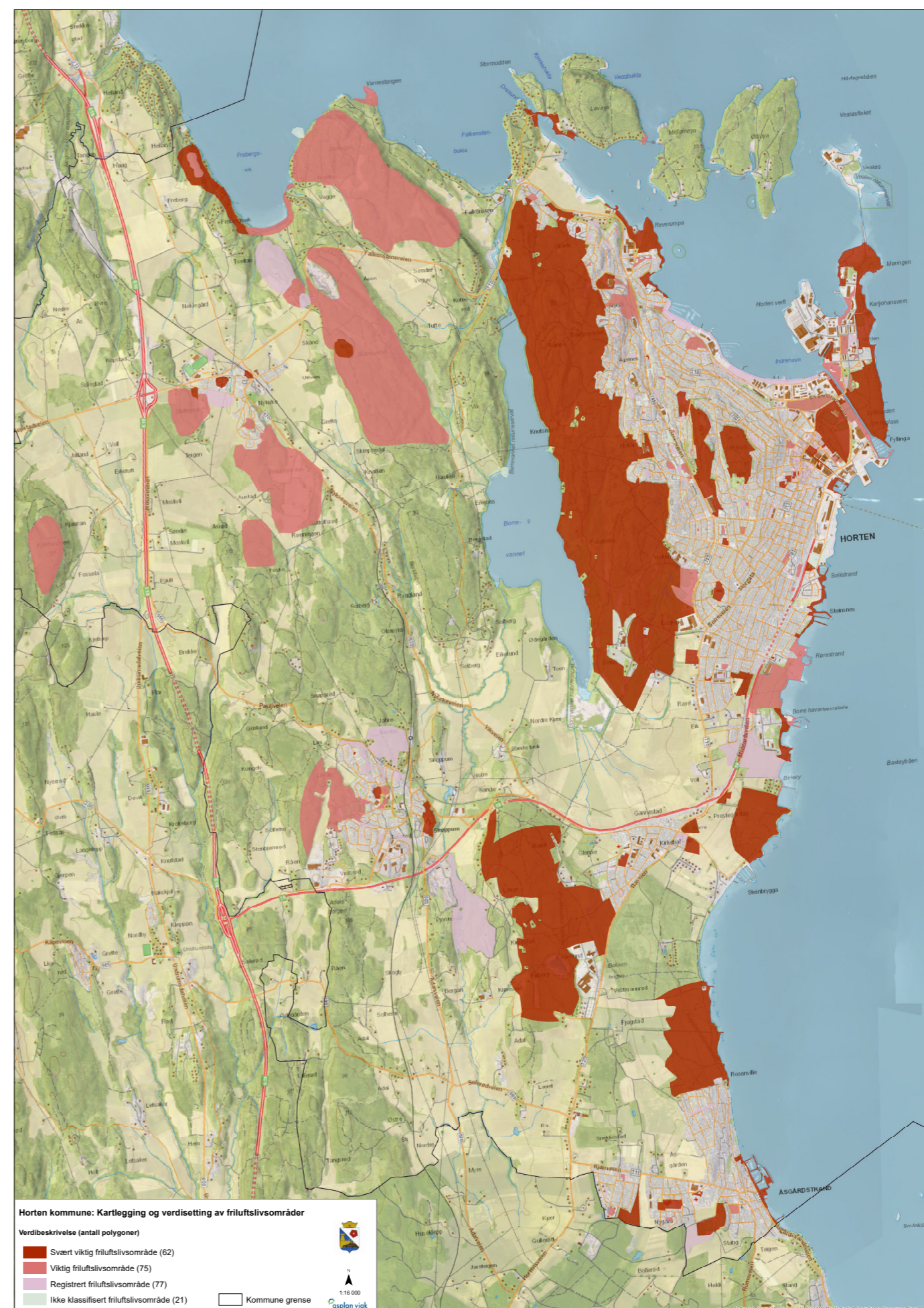
KARTLEGGING OG VERDSETTING AV FRILUFTSOMRÅDER

I første kvartal av 2016 er prosjektet 'Kartlegging og verdsetting av friluftsområder' gjennomført i Horten kommune (MD-kartlegging). Prosjektet er dokumentert og ferdigstilt sommeren 2017. Prosjektet er basert på metodikk utarbeidet av Miljødirektoratet. Dette har mye sammenfallende tematikk med grønnstrukturplanen.

Kartlegging og verdsetting av friluftsområder har fungert som et registreringsarbeid for grønnstrukturplanen. Dette prosjektet omfatter også områder utenfor byene og tettstedene i kommunen. På bakgrunn av dette utfyller og supplerer Verdsetting av friluftsområder og grønnstrukturplanen hverandre.

Kartet viser verdisatte områder i kommunen i henhold til veilederen fra Miljødirektoratet.

Verdisatte områder i Horten kommune



FORSLAG TIL BESTEMMELSER OG RETNINGSLINJER

1. Formål: Bevaring og utvikling av grøntområder i byggesonen

Det er ikke tillatt med nedbygging eller privatisering av grøntområder. Forslag til bruk av grøntarealer til andre formål krever utarbeidelse av reguleringsplan der det må dokumenteres at det foreligger tungtveiende grunner for omdisponering. Store grøntområder skal ha et særlig vern i henhold til landskapsøkologiske prinsipper. Korridorer mellom bebyggelse og utmark og strandsonen skal opprettholdes.

2. Ny grønnstruktur og nye rekreasjonsarealer

Ved nye utbyggingsprosjekter skal det vurderes om det er behov for etablering av ny grønnstruktur som for eksempel parker og eller rekreasjonsområder og lignende for å sikre god dekning og tilgang for befolkningen jf. dekningskart for grønnstruktur for Horten på side 24.

3. Eksisterende grønnstruktur

Ved søknad om omdisponering av grønne arealer må det dokumenteres at dekningsgraden ikke påvirkes negativt for tilgangen på grøntarealer for befolkningen. Områder med verdisetting A og B i «Kartlegging og verdisetting av friluftsområdene» anbefales ikke omdisponert. Se kart over verdisetting på side 31. Områder med verdisetting C eller D kan vurderes. Ved søknad om omdisponering må RPR for å styrke barn og unges interesser i planleggingens krav til erstatningsareal vurderes og sikres i det enkelte tilfelle i henhold til retningslinjens punkt 5 d.

Det vises forøvrig til dekningskartene i Grønnstrukturplanen.

Andre forhold som må vurderes er:

- Biologisk mangfold
- Fremmede arter og rødlistede arter
- Landskapsøkologiske prinsipper
- Overvannshåndtering
- Tetthet
- Fjernvirkning jf kart – Visuell analyse

(Listen er ikke uttømmende)

4. Trær i parker, byrom og langs gater

Trær skal bevares for å sikre gode byrom og biologisk mangfold. Ved vurdering av hogst skal alder, art, tilstand etc vurderes. Ved tvil skal det innhentes uttalelse fra arborist.

I tilfellene der verdisetting i vedlegg «Grønnstruktur del 1» og «verdisetting av friluftsområdene» avviker fra hverandre må området vurderes. Enkelte områder er foreslått oppdelt i «Grønnstruktur del 1», der vil verdisettingen være satt i forhold til oppdelingen og dette vil legges til grunn for vurderingen.

Retningslinje:

Ved planlegging av større utbyggingsprosjekter bør minimumsfaktorer i henhold til norm for blågrønn faktor vurderes:

Sentrumsformål/bybebyggelse innenfor sone 1 minimum 0,7

Sentrumsformål/bybebyggelse innenfor sone 2 minimum 0,8

Allment tilgjengelig gater og plasser 0,4

Ved omdisponering fra regulert grøntområde til utbyggingsformål bør den blågrønne faktoren legges høyere for å kompensere for tap av blågrønne faktorer. Med høyere menes 0,9 eller mer.

For oversikt over blågrønne faktorer se side 33.

Forslaget kan vurderes innarbeidet i kommuneplanbestemmelsene ved rullering i henhold til Plan- og bygningslovens § 11-7 pkt 3, pkt 5 eller pkt 6.

Forslaget kan også legges til grunn ved forslag til område- og detaljreguleringsplaner.

KILDER:

Register med kartfestede rekreasjonsområder og allmenninger Gustavsen naturanalyser Rapport 6 2014, Vestfold fylkeskommune

Vegetasjon i Borre, Borre kommune ved Silje Gry Hansen, 1998

M100 «Planlegging av grønnstruktur i byer og tettsteden» utarbeidet av Miljødirektoratet. M98 «Kartlegging og verdisetting av friluftsområdene» Miljødirektoratet.

Blågrønn faktor Bakgrunn vedlegg 1 og 2

Kart fra arealis

Lovdata

Kartlegging av regional grønnstruktur - Sluttrapport til RPBA

DN- Håndbok 23-2003: Grønn by – arealplanlegging og grønnstruktur

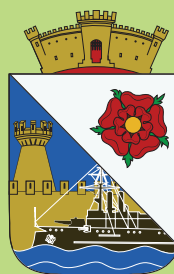
Rapport nummer 2015/10: Økosystemtjenester fra grønnstruktur i norske byer og tettsteder

Grøntstruktur Horten sentrum, Borre kommune, Bjørbekk og Lindheim 1995

Grøntmiljøplan for Bergen kommune

Grøntplan for Oslo

Grønn plan for Trondheim



**HORTEN
KOMMUNE**

Enhet for kommuneutvikling 2017